

COPYRIGHT © Hangzhou EZVIZ Software Co., Ltd. Todos los derechos reservados.

Toda la información —incluyendo, entre otros, el texto, las imágenes y los gráficos— es propiedad de Hangzhou EZVIZ Software Co., Ltd. (en lo sucesivo, «EZVIZ»). Este manual del usuario (en adelante “el Manual”) no podrá ser reproducido, modificado o distribuido, parcialmente o en su totalidad, por ningún medio, sin el permiso previo por escrito de EZVIZ. A menos que se estipule otra cosa, EZVIZ no representa ni garantiza, de manera expresa o implícita, la información de este Manual.


### **Acerca de este manual**

Este manual incluye las instrucciones de utilización y gestión del producto. Las figuras, gráficos, imágenes y cualquier otra información que encontrará en lo sucesivo tienen únicamente fines descriptivos y aclaratorios. La información incluida en el manual está sujeta a cambios, sin aviso previo, debido a las actualizaciones de software u otros motivos. La última versión está disponible en la página web de EZVIZ™ (<http://www.ezviz.com>).

### **Historial de revisiones**

Nuevo lanzamiento - Abril de 2026

### **Reconocimiento de marcas registradas**

EZVIZ™,  y otras marcas comerciales y logotipos de EZVIZ son propiedad de EZVIZ en diferentes jurisdicciones. Otras marcas comerciales y logotipos mencionados a continuación son propiedad de sus respectivos propietarios.

### **Aviso legal**

HASTA DONDE LO PERMITA LA LEY VIGENTE, EL PRODUCTO DESCRITO, CON SU HARDWARE, SOFTWARE Y FIRMWARE, SE ENTREGA "TAL CUAL", CON TODOS SUS FALLOS Y ERRORES, Y EZVIZ NO OFRECE GARANTÍA, NI EXPRESA NI IMPLÍCITA, INCLUYENDO, ENTRE OTRAS, LA COMERCIABILIDAD, CALIDAD SATISFACTORIA, IDONEIDAD PARA UN PROPÓSITO PARTICULAR Y NO INFRACCIÓN DE LOS DERECHOS DE TERCERAS PARTES. EN NINGÚN CASO EZVIZ, SUS DIRECTORES, ADMINISTRADORES, EMPLEADOS O AGENTES, SE RESPONSABILIZARÁN ANTE USTED DE CUALQUIER DAÑO ESPECIAL, CONSECUCIONAL, INCIDENTAL O INDIRECTO, INCLUYENDO, ENTRE OTROS, LOS DAÑOS POR PÉRDIDAS DE BENEFICIOS DE NEGOCIOS, INTERRUPTIÓN DE NEGOCIOS O PÉRDIDAS DE DATOS O DOCUMENTACIÓN, EN RELACIÓN CON EL USO DE ESTE PRODUCTO, INCLUSO AUNQUE EZVIZ HAYA ADVERTIDO DE LA POSIBILIDAD DE TALES DAÑOS.

EN LA MEDIDA EN QUE LO PERMITA LA LEY VIGENTE, EN NINGÚN CASO LA RESPONSABILIDAD TOTAL DE EZVIZ EXCEDERÁ EL PRECIO DE COMPRA ORIGINAL DEL PRODUCTO.

EZVIZ NO ASUME NINGUNA RESPONSABILIDAD POR LESIONES PERSONALES NI DAÑOS A LA PROPIEDAD COMO RESULTADO DE UNA DESCONTINUACIÓN DEL PRODUCTO O POR LA FINALIZACIÓN DEL SERVICIO DEBIDO A: A) UN MAL USO O UNA INSTALACIÓN INAPROPIADA INCUMPLIENDO LO PRESCRITO; B) LA PROTECCIÓN DE LOS INTERESES PÚBLICOS O NACIONALES; C) SUPUESTOS DE FUERZA MAYOR, Y D) EL USO DE, A TÍTULO ENUNCIATIVO Y NO LIMITATIVO, PRODUCTOS, SOFTWARE Y APLICACIONES DE TERCERAS PARTES TANTO POR USTED COMO POR TERCEROS.

EN CUANTO AL PRODUCTO CON ACCESO A INTERNET, SU USO SERÁ BAJO SU PROPIA RESPONSABILIDAD. EZVIZ NO ASUMIRÁ NINGUNA RESPONSABILIDAD POR UN FUNCIONAMIENTO ANÓMALO, FILTRACIÓN DE PRIVACIDAD U OTROS DAÑOS QUE RESULTEN DE CIBERATAQUES, ATAQUES DE PIRATAS INFORMÁTICOS, INSPECCIÓN DE VIRUS U OTROS RIESGOS DE SEGURIDAD EN INTERNET; SIN EMBARGO, EZVIZ PROPORCIONARÁ APOYO TÉCNICO PUNTUAL SI ASÍ SE REQUIERE. LAS LEYES EN MATERIA DE VIGILANCIA Y PROTECCIÓN DE DATOS VARÍAN EN FUNCIÓN DE CADA JURISDICCIÓN. INFÓRMESE SOBRE LA LEGISLACIÓN PERTINENTE EN SU JURISDICCIÓN ANTES DE UTILIZAR ESTE PRODUCTO PARA ASEGURARSE DE UTILIZARLO CONFORME A LA LEGISLACIÓN VIGENTE. EZVIZ NO SERÁ RESPONSABLE EN CASO DE QUE ESTE PRODUCTO SEA UTILIZADO CON FINES ILÍCITOS.

EN CASO DE QUE SURJA ALGÚN CONFLICTO ENTRE LO ANTERIORMENTE INDICADO Y LA LEGISLACIÓN VIGENTE, ESTA ÚLTIMA PREVALECE.

# Índice de contenidos

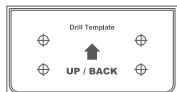
<b>Descripción general</b> .....	<b>1</b>
1. Contenido del paquete .....	1
2. Información básica .....	1
<b>Descarga de la aplicación EZVIZ</b> .....	<b>3</b>
<b>Conexión a la fuente de alimentación</b> .....	<b>3</b>
<b>Conectar a internet</b> .....	<b>3</b>
Opción A: Configuración por cable .....	4
Opción B: Configuración Wi-Fi .....	4
<b>Instalación</b> .....	<b>5</b>
1. Instalación de una tarjeta microSD™ (opcional) .....	5
2. Ubicación de la instalación .....	5
3. Quitar el soporte de montaje .....	5
4. Procedimiento de instalación .....	6
5. Instalación del equipo de resistencia al agua (opcional) .....	7
<b>Visualización del dispositivo</b> .....	<b>8</b>
1. Vista en directo .....	8
2. Detección inteligente .....	9
<b>Conexión de EZVIZ</b> .....	<b>10</b>
1. Utilice Alexa de Amazon .....	10
2. Utilice el Google Assistant .....	11
<b>Preguntas frecuentes</b> .....	<b>12</b>
<b>Iniciativas sobre el uso de productos de vídeo</b> .....	<b>13</b>
<b>Información para hogares privados</b> .....	<b>14</b>

# Descripción general

## 1. Contenido del paquete



Cámara (x1)



Plantilla de perforación (x1)



Kit Impermeable (x1)



Juego de tornillos (x1)



Adaptador de corriente (x1)



Documento de información normativa (x2)

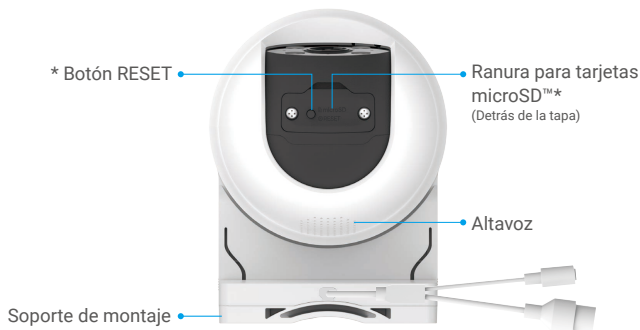


Guía de inicio rápido (x1)

**i** El aspecto del adaptador puede variar en función del dispositivo comprado.

## 2. Información básica





Nombre	Descripción
Luces rojas/azules	<ul style="list-style-type: none"> <li>• Alarma Después de agregar la cámara a la aplicación EZVIZ, puedes activar la alarma en la página de vista en vivo de la cámara. Las luces rojas y azules parpadean alternativamente en rojo y azul.</li> <li>• Detección inteligente Después de agregar la cámara a la aplicación EZVIZ, puedes habilitar la detección inteligente (para más detalles, consulta la <a href="#">«Detección inteligente»</a>). Cuando se activa la detección, la cámara mostrará alarmas visuales según los parámetros establecidos en los "ajustes de luz".</li> </ul> <p><b>i</b> Para garantizar que la detección inteligente funcione correctamente, active las luces correspondientes en la aplicación EZVIZ en Ajustes &gt; Ajustes de luz.</p>
Indicador led	<ul style="list-style-type: none"> <li> Rojo fijo: la cámara se está iniciando.</li> <li> Rojo parpadeando lentamente: Excepción de red.</li> <li> Rojo intermitente rápido: excepción de la cámara (p. ej.: error de la tarjeta microSD™).</li> <li> Azul fijo: el vídeo se está visionando en la aplicación EZVIZ.</li> <li> Azul parpadeando lentamente: La cámara está funcionando correctamente.</li> <li> Azul parpadeando rápidamente: La cámara está preparada para conectarse a la red.</li> </ul>
Botón RESET	Con la cámara en funcionamiento, mantenga pulsado el botón durante 5 segundos para reiniciar y restaurar todos los parámetros a los valores predeterminados.
Ranura de tarjeta microSD™	<ul style="list-style-type: none"> <li>• Inserte una tarjeta microSD™ (no incluida en el paquete) en la ranura. Inicialice la tarjeta en la aplicación EZVIZ antes de usarla.</li> <li>• Compatibilidad recomendada: clase 10, espacio máximo de 512 GB.</li> </ul>



# Descarga de la aplicación EZVIZ

## **i** Antes de descargar la aplicación:

- Si la aplicación ya está instalada, verifica que sea la última versión comprobando si hay actualizaciones en tu tienda de aplicaciones.
- Si la aplicación no está instalada, sigue los pasos a continuación para descargarla.

1. Conecte su teléfono móvil a Wi-Fi (recomendado).
2. Descargue la aplicación EZVIZ buscando "EZVIZ" en la App Store o Google Play™.
3. Descargue la aplicación EZVIZ buscando "EZVIZ" en la App Store o Google Play™.



# Conexión a la fuente de alimentación

Conecte el puerto de alimentación a una toma de corriente con el adaptador de alimentación (incluido en el paquete).

- i** • Para desconectar la fuente de alimentación, desenchufe el conector de alimentación del dispositivo.
- Cuando el Indicador LED parpadee rápidamente en azul, indica que la cámara está preparada para la configuración de red.



# Conectar a internet

Conecte la cámara a una red por cable o wifi y, seguidamente, añádala a la aplicación EZVIZ.

- Conexión con cable: conecte la cámara a un enrutador. Consulte la "Option A: Wired Setup".
- Configuración de Wi-Fi: configure los ajustes Wi-Fi. Consulte la "Option B: Wi-Fi Setup".

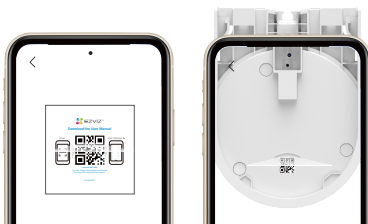
- i** Prioridad de red: Red cableada > Wi-Fi.

## Opción A: Configuración por cable

1. Conecte la cámara al puerto LAN de su enrutador utilizando un cable Ethernet (se compra por separado).



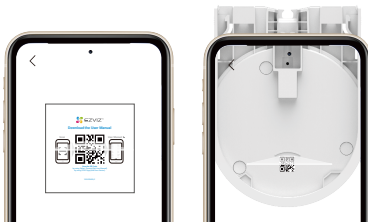
- i** El indicador LED parpadeando lentamente de color azul indica que la cámara está conectada a internet.
2. Inicie sesión en su cuenta usando la aplicación EZVIZ.
3. En la pantalla de inicio, pulse "+" en la esquina superior derecha para acceder a la interfaz de escaneo del código QR.
4. Escanee el código QR que aparece en la portada de la «Guía de inicio rápido» o en la carcasa de la cámara.



- i** También puede introducir directamente la SN del dispositivo para añadirlo.
5. Siga las indicaciones del asistente de la aplicación EZVIZ para añadir el Cámara a su cuenta EZVIZ.
- i** Tras una conexión por cable, si el indicador LED parpadea lentamente en rojo, la cámara no se ha conectado a la red. Por favor, verifique si el cable Ethernet está conectado correctamente o si está suelto.

## Opción B: Configuración Wi-Fi

- i** Conecte la cámara a la red wifi a la que su teléfono móvil está conectado.
1. Inicie sesión en su cuenta usando la aplicación EZVIZ.
2. En la pantalla de inicio, pulse "+" en la esquina superior derecha para acceder a la interfaz de escaneo del código QR.
3. Escanee el código QR que aparece en la portada de la «Guía de inicio rápido» o en la carcasa de la cámara.



- i** También puede introducir directamente la SN del dispositivo para añadirlo.
4. Por favor, siga al asistente de la aplicación EZVIZ para completar la configuración de Wi-Fi y añadir la cámara a tu cuenta de EZVIZ.

# Instalación

## 1. Instalación de una tarjeta microSD™ (opcional)

1. Retire los dos tornillos ubicados en la parte inferior del dispositivo para desmontar la cubierta.
2. Inserte una tarjeta microSD™ (no incluida en el paquete) en la ranura.
3. Vuelva a colocar la tapa.



**i** Después de instalar una tarjeta microSD™, siga los siguientes pasos para inicializar la tarjeta en la aplicación EZVIZ antes de usarla.

1. En la aplicación EZVIZ, pulse «Lista de grabaciones» en la interfaz «Configuración del dispositivo» para revisar el estado de la tarjeta microSD™.
2. Si el estado de la tarjeta microSD™ de memoria es «Sin inicializar», pulse para inicializarla. El estado cambiará a En uso, permitiendo guardar vídeos.

## 2. Ubicación de la instalación

- Elija una ubicación con un campo de visión despejado y sin obstáculos.
- Asegúrese de que la pared sea lo suficientemente resistente para soportar un peso tres veces mayor que el de la cámara.
- La cámara no debe instalarse con la lente expuesta directamente a la luz del sol.
- Altura de instalación recomendada: 8,2 - 9,8 pies (2,5 - 3 m) sobre el suelo.

## 3. Quitar el soporte de montaje

Presione las pestañas de bloqueo a ambos lados del cuerpo del dispositivo, mientras que tire suavemente del soporte de montaje hacia afuera para soltarlo.



## 4. Procedimiento de instalación

La cámara se puede instalar en paredes, techos y postes.

### Montaje en techo/pared

**i** Antes de instalar la cámara en el soporte de montaje, pase todos los cables por el canal de cableado para evitar interferencias con los pasos posteriores de la instalación.

1. Pegue la plantilla de perforación en una superficie limpia y plana.
2. Taladre los agujeros para los tornillos según la plantilla e inserte tacos (solo en el caso de techos/paredes de cemento).
3. Utilice tornillos (PA4×25) para asegurar el soporte de montaje en la superficie de instalación.
4. Coloque la cámara en el soporte de montaje.

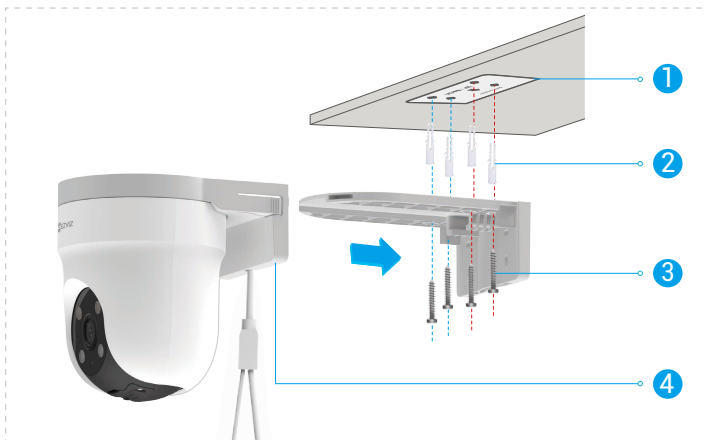


Figura 1. Montaje en techo

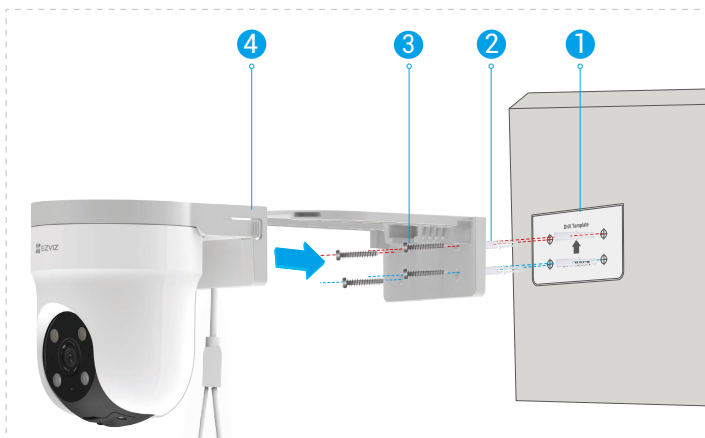
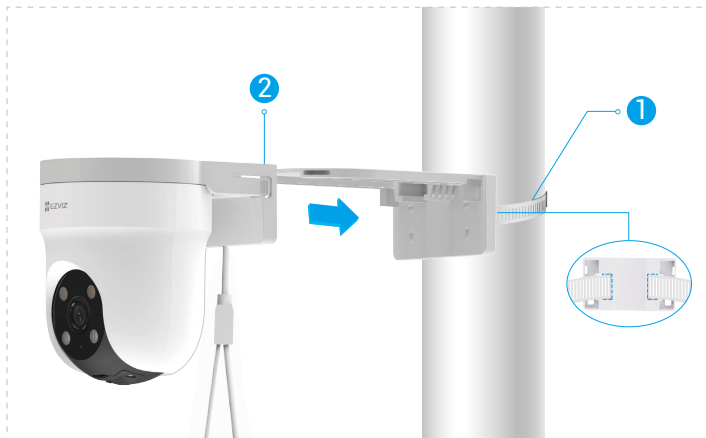


Figura 2. Montaje en pared

## Montaje en poste

1. Utilice el aro (se compra por separado) para fijar el soporte de montaje a un poste.
2. Coloque la cámara en el soporte de montaje.



**i** Después de la instalación, retire la película protectora de la lente.

## 5. Instalación del equipo de resistencia al agua (opcional)

**i** Utilice el kit impermeabilizante si instala la cámara en el exterior o en un ambiente húmedo.

1. Inserte la arandela en el puerto Ethernet de la cámara.



2. Ensarte el extremo A del cable a través de la tapa final, la arandela y la tuerca.



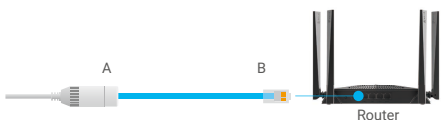
3. Enrosque A en el puerto Ethernet de la cámara.



4. Apriete la tuerca, la arandela y la tapa final.



5. Conecte el extremo B del cable al puerto LAN del enrutador.

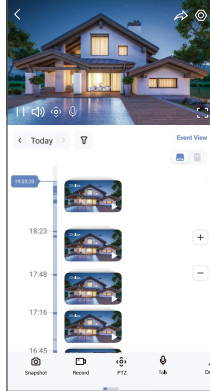


# Visualización del dispositivo

La interfaz de la aplicación puede cambiar debido a actualizaciones de versión.

## 1. Vista en directo

Abra la aplicación EZVIZ y pulse la tarjeta del dispositivo de la mirilla para acceder a la página del dispositivo. Luego, toca el botón Vista en vivo para ingresar a la página de visualización en tiempo real, donde puedes ver y escuchar la transmisión en directo, tomar instantáneas, grabar videos y seleccionar una resolución de video según sea necesario.



Deslice hacia la izquierda y la derecha en la pantalla para ver más iconos.

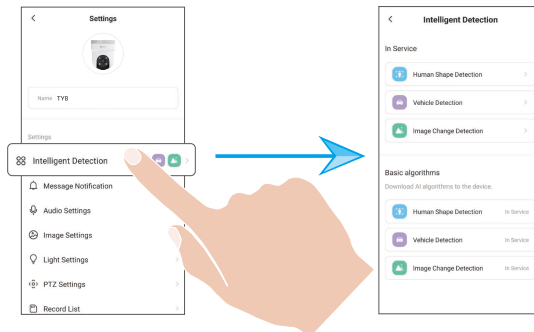
Icono	Descripción
	Compartir. Compartir su dispositivo con quien desee.
	Configuración. Visualizar o cambiar los ajustes del dispositivo.
	Instantáneas. Tomar una instantánea.
	Grabar. Iniciar/detener manualmente la grabación.
	PTZ. Gire la cámara para ampliar el campo de visión.
	Hablar. Toque para hablar con las personas frente a la cámara.
	Definición. Toca para seleccionar la resolución de video según lo necesites.
	Reposo. Pulse para activar el modo reposo, el vídeo dejará de aparecer y las notificaciones de alarma se apagarán.
	Patrulla automática. Toque para habilitar una patrulla automática y seguir el objetivo.
	Imagen de 360°. Pulsar para generar una imagen con una vista de 360°.
	Alarma. Pulse el icono y el dispositivo emitirá sonidos y destellos para disuadir a los intrusos.
	Foco. Pulse para encender el foco e iluminar el campo de visión, y vuelva a pulsar para apagarlo.
	Dispositivo cercano. Pulse para seleccionar los dispositivos cercanos disponibles para la vista en directo en varias pantallas.
	PiP. Pulse para visualice el vídeo reproducido sobre otra aplicación en uso.
	Consejo. Pulse para ver más información sobre el dispositivo.
	Reorganizar. Reorganice la secuencia de todas las funciones anteriores.

## 2. Detección inteligente

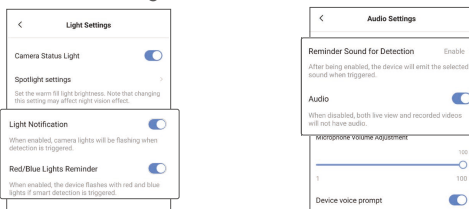
El dispositivo admite detección inteligente. Por favor, siga los pasos a continuación para configurarlo.

1. Vea a Configuración del Dispositivo > Detección Inteligente.
2. Pulse Aplicar para habilitar los algoritmos de IA específicos para su dispositivo.

**i** Después de habilitar un algoritmo de IA, pulse sobre él para configurar los parámetros relevantes, como configurar las áreas de detección para diferentes lentes y seleccionar la sensibilidad de detección.



3. Después de completar los ajustes de detección inteligente, regrese a la página de configuración del dispositivo. Pulse "Ajustes de luz" para habilitar las notificaciones de luz correspondientes y "Ajustes de audio" para habilitar los ajustes de audio según sea necesario.



La cámara producirá las notificaciones acústicas y visuales correspondientes según los parámetros establecidos en las funciones "Ajustes de luz" y "Ajustes de audio", siempre que se cumplan las siguientes condiciones:

- Se detectará una figura humana en la vista en directo (si tiene habilitada la opción "Detección de personas").
- Se detecta un vehículo en la vista en directo (si la opción Detección de vehículos está habilitada).
- Se detecta un cambio dinámico en la vista en directo (si está habilitada la Detección de cambio de imagen).

# Conexión de EZVIZ

## 1. Utilice Alexa de Amazon

Estas instrucciones le permitirán controlar los dispositivos EZVIZ con Alexa de Amazon. Si experimenta alguna dificultad durante el proceso, consulte la sesión «Resolución de problemas».

Antes de comenzar, asegúrese de que:

1. Los dispositivos EZVIZ están conectados a la aplicación EZVIZ.
2. En la aplicación EZVIZ, desactive «Cifrado de vídeo» y active «Audio» en la página de Ajustes del dispositivo.
3. Tiene un dispositivo habilitado para Alexa [como Echo Spot, Echo-Show, el nuevo Echo-Show, Fire TV (todas las generaciones), Fire TV Stick (solo la segunda generación) o Fire TV edición de televisión inteligente].
4. La aplicación Alexa de Amazon ya está instalada en su dispositivo inteligente y dispone de una cuenta creada previamente.

Para controlar los dispositivos EZVIZ con Alexa de Amazon:

1. Abra la aplicación Alexa y seleccione «Habilidades y juegos» en el menú.
2. En la pantalla de habilidades y juegos, busque «EZVIZ» y ahí lo encontrará.
3. Seleccione la habilidad de su dispositivo EZVIZ y, seguidamente, pulse «HABILITAR PARA USAR».
4. Introduzca su nombre de usuario y contraseña de la cuenta de EZVIZ y pulse Iniciar sesión.
5. Pulse el botón «Autorizar» para permitir a Alexa acceder a su cuenta EZVIZ, de modo que Alexa pueda controlar sus dispositivos EZVIZ.
6. Verá «EZVIZ se ha añadido correctamente», y luego pulse en «DESCUBRIR DISPOSITIVOS» para permitir a Alexa descubrir todos sus dispositivos EZVIZ.
7. Vuelva al menú de la aplicación Alexa y seleccione «Dispositivos» y bajo los dispositivos verá todos sus dispositivos EZVIZ.

Control mediante comandos de voz

Descubra un nuevo dispositivo inteligente mediante el menú «Smart Home» en la aplicación Alexa o la función de control de voz de Alexa.

Una vez encontrado el dispositivo, puede controlarlo con su voz. Pronuncie algunas órdenes sencillas a Alexa.

- i** El nombre de su dispositivo, por ejemplo: «mostrar la cámara xxxx», se puede cambiar en la aplicación EZVIZ. Cada vez que cambie de nombre de dispositivo, tendrá que descubrir de nuevo el dispositivo para actualizar el nombre.

Resolución de problemas

**¿Qué hago si Alexa no encuentra mi dispositivo?**

Compruebe que no haya ningún problema de conexión a internet.

Reinicie el dispositivo inteligente y vuelva a buscarlo en Alexa.

**¿Por qué el estado del dispositivo aparece como «Desconectado» en Alexa?**

Puede que el dispositivo se haya desconectado de la red. Reinicie el dispositivo inteligente y vuelva a buscarlo en Alexa.

Verifica si tu router está conectado a Internet e inténtalo de nuevo.

- i** Para más información sobre los países donde Alexa de Amazon está disponible, consulte la página web oficial de Alexa de Amazon.

## 2. Utilice el Google Assistant

Mediante el Google Assistant, puede activar su dispositivo EZVIZ y ver vídeo en directo pronunciando comandos de voz.

Se requieren los siguientes dispositivos y aplicaciones:

1. Una aplicación EZVIZ funcional.
2. En la aplicación EZVIZ, desactive «Cifrado de vídeo» y active «Audio» en la página de Ajustes del dispositivo.
3. Un televisor con un Chromecast funcional conectado.
4. La aplicación Google Assistant de su teléfono.

Para comenzar, siga los siguientes pasos:

1. Configure el dispositivo de EZVIZ y asegúrese de que funcione correctamente en la aplicación.
2. Descargue la aplicación Google Home desde la App Store o Google Play™ e inicie sesión en su cuenta de Google.
3. En la pantalla Casa, pulse «+» en la esquina superior izquierda y seleccione «Configurar dispositivo» en la lista del menú para acceder a la interfaz de configuración.
4. Pulse «Uso con Google» y busque «EZVIZ», donde encontrará las habilidades de «EZVIZ».
5. Introduzca su nombre de usuario y contraseña de la cuenta de EZVIZ y pulse Iniciar sesión.
6. Pulse el botón «Autorizar» para permitir que Google acceda a su cuenta de EZVIZ y controle sus dispositivos EZVIZ.
7. Pulse «Volver a la aplicación».
8. Siga los pasos anteriores para completar la autorización. Cuando la sincronización se haya completado, el servicio EZVIZ aparecerá bajo la lista de servicios. Para ver la lista de dispositivos compatibles en su cuenta de EZVIZ, pulse el icono de servicio EZVIZ.
9. Ahora pruebe con algunas órdenes. Utilice el nombre de la cámara que haya creado al configurar el sistema.

Los usuarios pueden gestionar los dispositivos como entidades individuales o como grupos. Añadir dispositivos a una sala permite a los usuarios controlar un grupo de dispositivos a la vez utilizando un comando.

Visite el siguiente enlace para obtener más información:

<https://support.google.com/googlehome/answer/7029485?co=GENIE.Platform%3DAndroid&hl=en>

## Preguntas frecuentes

- P: Si la cámara no está conectada a la aplicación, ¿seguirá grabando vídeos?
- R: Si la cámara está encendida, pero desconectada de internet, entonces continuará grabando localmente, pero cesará la grabación en la nube. Si la cámara está apagada, ambos tipos de grabación cesarán.
- P: ¿Por qué se activa la alarma aunque no haya nadie en la imagen?
- R: Configure un valor más bajo de sensibilidad de detección. Tenga en cuenta que los vehículos y los animales también pueden disparar la alarma.
- P: El teléfono móvil no recibe mensajes de alarma cuando la cámara está en línea.
- R: 1. Asegúrate de que la aplicación EZVIZ esté funcionando en tu teléfono móvil y que la notificación de detección correspondiente esté habilitada.
2. En el caso de los sistemas operativos Android, asegúrese de que la aplicación se esté ejecutando en segundo plano. En el caso de los sistemas operativos iOS, active la función de notificaciones push en «Ajustes > Notificaciones».
3. Si no hay ningún aviso de alarma, mantenga pulsado el botón RESET durante unos 5 segundos para restaurar la configuración de la cámara.
- P: Error de vista en directo o reproducción.
- R: Asegúrese de que la red esté bien conectada. Para visualizar vídeos en directo es necesario un buen ancho de banda. Puede actualizar el vídeo o cambiar de red e intentarlo de nuevo.

 Para obtener información adicional sobre el dispositivo, visite [www.ezviz.com/es](http://www.ezviz.com/es).

# Iniciativas sobre el uso de productos de vídeo

Estimados usuarios de EZVIZ,

La tecnología afecta a todos los aspectos de nuestra vida. Como empresa tecnológica orientada al futuro, cada vez somos más conscientes del papel que desempeña la tecnología en la mejora de la eficiencia y la calidad de nuestra vida. Al mismo tiempo, también somos conscientes del daño potencial de un uso inadecuado. Por ejemplo, los productos de vídeo pueden grabar imágenes reales, completas y claras, por lo que tienen un gran valor en la representación de hechos. Sin embargo, la distribución, uso y/o procesamiento inadecuados de registros de vídeo pueden infringir la privacidad, los derechos legítimos e intereses de otros.

Comprometidos con la innovación tecnológica para el bien, en EZVIZ abogamos sinceramente por que cada usuario utilice los productos de vídeo de manera adecuada y responsable, creando así colectivamente un entorno positivo donde todas las prácticas y usos relacionados cumplan con las leyes y regulaciones aplicables, respeten los intereses y derechos individuales y promuevan la moral social.

A continuación se presentan las iniciativas de EZVIZ a las que agradeceríamos su atención:

1. Cada persona tiene una expectativa razonable de privacidad y el uso de productos de vídeo no debe entrar en conflicto con dicha expectativa razonable. Por lo tanto, cuando se instalen productos de vídeo en zonas públicas, se debe mostrar de forma razonable y efectiva un aviso de advertencia que aclare el alcance de la monitorización. Para áreas no públicas, se deben evaluar cuidadosamente los derechos e intereses de las personas implicadas, incluyendo, entre otros aspectos, instalar productos de vídeo solo después de obtener el consentimiento de las partes interesadas y no instalar productos de vídeo altamente invisibles sin el conocimiento de los demás.
2. Los productos de vídeo registran de forma objetiva imágenes de actividades reales dentro de un tiempo y un espacio determinados. Los usuarios deberán identificar razonablemente por adelantado las personas y los derechos involucrados en este ámbito para evitar cualquier infracción del retrato, la privacidad u otros derechos legales de otros mientras se protegen a través de productos de vídeo. En particular, si decide habilitar la función de grabación de audio en su cámara, ésta capturará sonidos, incluidas conversaciones, dentro del alcance de la monitorización. Recomendamos encarecidamente una evaluación exhaustiva de las posibles fuentes de sonido en el rango de monitorización para comprender completamente la necesidad y la razonabilidad antes de activar la función de grabación de audio.
3. Los productos de vídeo utilizados generarán consistentemente datos de audio o visuales de escenas reales posiblemente incluyendo información biométrica como imágenes faciales según la selección que el usuario haya hecho de las características del producto. Estos datos se pueden usar o procesar para su uso. Los productos de vídeo son únicamente herramientas tecnológicas que no pueden, ni podrán nunca, aplicar por sí mismos normas legales o morales para guiar el uso lícito y adecuado de los datos. Son los métodos y los fines de las personas que controlan y utilizan los datos generados los que marcan la diferencia. Por lo tanto, los responsables del tratamiento de datos no solo deben cumplir estrictamente las leyes y normativas aplicables, sino también respetar plenamente las normas no obligatorias, incluidas las convenciones internacionales, los estándares morales, las normas culturales, el orden público y las costumbres locales. Además, siempre debemos priorizar la protección de la privacidad y los derechos de retrato, y otros intereses razonables.
4. Los datos de vídeo generados continuamente por los productos de vídeo llevan consigo los derechos, valores y otras demandas de varias partes interesadas. Por lo tanto, es sumamente importante garantizar la seguridad de los datos y proteger los productos contra intrusiones maliciosas. Todos los usuarios y controladores de datos deberán adoptar todas las medidas razonables y necesarias para maximizar la seguridad del producto y de los datos, evitando fugas de datos, divulgaciones o uso indebido, que incluyen, entre otros, la configuración del control de acceso, la selección de un entorno de red adecuado donde se conectan los productos de vídeo, la creación y optimización constante de la seguridad de la red.
5. Los productos de vídeo han hecho grandes contribuciones a la mejora de la seguridad de nuestra sociedad y creemos que seguirán desempeñando un papel positivo en varios aspectos de nuestra vida diaria. Cualquier intento de abusar de estos productos para violar los derechos humanos o participar en actividades ilegales contradice la esencia misma del valor de la innovación tecnológica y el desarrollo de productos. Animamos a cada usuario a establecer sus propios métodos y reglas para evaluar y supervisar el uso de productos de vídeo, con el fin de garantizar que estos productos se utilicen siempre correctamente, cuidadosamente y con buena voluntad.

# Información para hogares privados

1. Recolección por separado de los equipos de desecho: Cuando los equipos eléctricos y electrónicos dejan de servir como residuos, se habla de "equipo de desecho". Los propietarios de los equipos de desecho deben desecharlos por separado de los residuos municipales sin clasificar. En particular, los equipos de desecho no pertenecen a la basura doméstica, sino a los sistemas de recogida y devolución especiales.
2. Baterías y baterías recargables, así como lámparas: Como norma general, los propietarios de los equipos de desecho deben retirar las baterías usadas y las baterías recargables que no formen parte del equipo de desecho y que se puedan retirar sin dañarse, antes de llevarlas a un punto de recogida. Esto no es aplicable si el equipo de desecho se reúne con la participación de una autoridad pública de gestión de residuos.
3. Opciones para devolver los equipos de desecho: Los propietarios de los equipos de desecho en hogares particulares pueden llevarlos gratuitamente a los puntos de recogida facilitados por el sistema público de gestión de residuos, o a los puntos de recogida facilitados por los fabricantes o distribuidores en el sentido de la Ley de Equipos Eléctricos y Electrónicos. Las tiendas con un área de ventas de al menos 400 m<sup>2</sup> para equipos eléctricos y electrónicos y los supermercados con un área de ventas total de al menos 800 m<sup>2</sup> que vendan equipos eléctricos y electrónicos varias veces al año o de forma permanente y los pongan en el mercado están obligados a recogerlos. Esto también es aplicable en el caso de la distribución a través de medios de comunicación a distancia, si las áreas de almacenamiento y expedición de los equipos eléctricos y electrónicos son de al menos 400 m<sup>2</sup> o si las áreas de almacenamiento y expedición totales son de al menos 800 m<sup>2</sup>. En principio, el distribuidor debe garantizar la recogida facilitando instalaciones de devolución adecuadas a una distancia razonable del correspondiente usuario final. Existe la posibilidad de devolver los equipos de desecho de forma gratuita para los distribuidores, que están obligados a recuperarlo, entre otras cosas, si se entrega a un usuario final un nuevo dispositivo similar que cumple esencialmente las mismas funciones.
4. Aviso de privacidad: Los equipos de desecho suelen contener datos personales confidenciales. Esto es aplicable particularmente a los dispositivos con tecnología de la información y las telecomunicaciones, como los ordenadores y los teléfonos inteligentes. Por su propio interés, tenga en cuenta que el usuario final es responsable de la eliminación de los datos del equipo de desecho que se vaya a eliminar.
5. Significado del símbolo del contenedor tachado: El símbolo del contenedor tachado que suele aparecer en los equipos eléctricos y electrónicos indica que el dispositivo correspondiente se debe desechar por separado de los residuos municipales sin clasificar al final de su vida útil.